

SPIS. ZN.: MUNNMN/33875/2023/skl.
Č.J.: MUNNMN/36387/2023

VYŘIZUJE: Mgr. Dana Sklenářová
TEL.: 566 598 404
E-MAIL: dana.sklenarova@meu.nmmn.cz

DATUM: 11.12.2023

ZÁVAZNÉ STANOVISKO orgánu územního plánování

Městský úřad Nové Město na Moravě, odbor stavební a životního prostředí, jako orgán územního plánování, příslušný podle § 6 odst 1 písm. e) zákona č. 183/2006 Sb., o územním plánování a stavebním řádu (stavební zákon), ve znění pozdějších předpisů (dále jen „stavební zákon“), přezkoumal podle § 96b odst. 3 stavebního zákona z hlediska souladu s politikou územního rozvoje, s územně plánovací dokumentací a z hlediska uplatňování cílů a úkolů územního plánování záměr

ULICE BRNĚNSKÁ – CHODNÍKY, PARKOVACÍ MÍSTA, OPRAVA PROPUSTKU

který obsahuje:

- **SO 101 Chodník podél ul. Brněnské** – novostavba chodníku š. min. 1,5 m – 2,0 m; uliční vpusti UV11, UV12, UV13
- **SO 102 Parkoviště ZUŠ** – vegetační betonová dlažba; celkem 31 parkovacích míst; opěrná železobetonová monolitická zeď se zábradlím výšky 0,9 m; chodník; přípojka dešťové kanalizace; 4 ks uličních vpustí (UV21, UV22, UV23, UV24); asfaltová příjezdová cesta
- **SO 103 Chodník k autobusovému nádraží** - novostavba chodníku š. 1,5 m; přístupové schody na autobusové nádraží; úpravy dvou kanalizačních šachet
- **SO 201 Oprava propustku** – nově provedeny vrstvy komunikace a nadloží nad prefabrikáty pomocí železobetonové desky s římsami (š. 2,3 m pro pěši a š. 0,8 m) s novým zábradlím výšky 1,1 m
- **SO 401 VO a datová síť** – doplnění stávající veřejné sítě o 15 ks sloupů VO (v. 6,0 m, 4,0 m); osvětlení opěrné zdi; délka kabelového podzemního vedení VO cca 408,0 m; optická síť; uložení HDPE chráničky pro optickou síť délky cca 406,0 m

na pozemcích parc. č. 136/15, 467/3, 492/3, 495/2, 499/1, 502/2, 505, 508/2, 509/5, 509/7, 510/1, 510/2, 510/4, 510/5, 510/6, 511, 1293/1, 1293/15, 3940/14 v katastrálním území Nové Město na Moravě

a shledal že:

Záměr je přípustný.

Závazné stanovisko platí 2 roky ode dne vydání.

Výkres „C.3 Koordinační situace“ z dokumentace zpracované Envigest s.r.o. v říjnu 2022 je přílohou tohoto závazného stanoviska.

Odůvodnění:

Odbor stavební a životního prostředí, jako orgán územního plánování (dále jen „úřad územního plánování“), byl podáním odboru stavebního a životního prostředí vykonávající působnost stavebního úřadu (dále jen „stavební úřad“), podáním zaevidovaným dne 30. 11. 2023 pod č.j.: MUNNMN/33875/2023 požádán o vydání závazného stanoviska k záměru označenému jako „Ulice Brněnská – chodníky, parkovací místa, oprava propustku“ na pozemcích parc. č. 136/15, 467/3, 492/3, 495/2, 499/1, 502/2, 505, 508/2, 509/5, 509/7, 510/1, 510/2, 510/4, 510/5, 510/6, 511, 1293/1, 1293/15, 3940/14 v katastrálním území Nové Město na Moravě. K žádosti byla doložena dokumentace záměru zpracovaná společností Envigest s.r.o. v říjnu 2022. Stavebníkem je Město Nové Město na Moravě,

Vratislavovo náměstí 103, 592 31 Nové Město na Moravě, IČ 00294900.

Příslušnost úřadu územního plánování vydat závazné stanovisko vyplývá z § 6 odst. 1 písm. e) stavebního zákona, dle něhož „vydává úřad územního plánování závazné stanovisko podle § 96b, není-li příslušný krajský úřad“ a z § 96b stavebního zákona jehož odst. 1 stanoví „jestliže vydání rozhodnutí nebo jiného úkonu podle části třetí hlavy III dílů 4 a 5, § 126, 127, 129 odst. 2 a 3 nebo podle zvláštního zákona závisí na posouzení jím vyvolané změny v území, je podkladem tohoto rozhodnutí nebo jiného úkonu závazné stanovisko orgánu územního plánování. Závazné stanovisko se nevydává pro a) záměry uvedené v § 79 odst. 2; b) záměry uvedené v § 80 odst. 3; c) záměry uvedené v § 103 odst. 1 písm. c) až f), které nezasahují do nezastavěného území; d) dělení a zcelování pozemků v nezastavěném území, nejedná-li se o pozemkové úpravy; e) studny individuálního zásobování vodou; f) stavby nebo zařízení na zastavěných stavebních pozemcích rodinných domů související s bydlením či bydlení podmiňující a terénní úpravy potřebné k řádnému a bezpečnému užívání těchto pozemků, staveb a zařízení na nich; g) stavby pro podnikatelskou činnost do 25 m² zastavěné plochy a do 5 m výšky s jedním nadzemním podlažím, podsklepené nejvýše do hloubky 3 m na zastavěných stavebních pozemcích rodinných domů; h) stavby nebo zařízení na zastavěných stavebních pozemcích staveb pro rodinnou rekreaci související s rodinnou rekreací či rodinnou rekreaci podmiňující a terénní úpravy potřebné k řádnému a bezpečnému užívání těchto pozemků, staveb a zařízení na nich.“ Posuzovaný záměr se nachází pouze ve správním obvodu obce s rozšířenou působností Nové Město na Moravě, úřad územního plánování je proto místně příslušným orgánem k vydání závazného stanoviska. Z podané žádosti vyplývá, že závazné stanovisko bude sloužit jako podklad pro vydání společného povolení záměru, tj. záměru, který nespadá do výše uvedeného okruhu záměrů, pro které se závazné stanovisko nevydává, a jehož umístění je změnou v území dle § 2 odst. 1 písm. a) stavebního zákona – jedná se o novostavby dopravní a technické infrastruktury (chodníky, parkovací stání, oprava propustku). Úřad územního plánování je proto věcně příslušný vydat závazné stanovisko.

Při vydání závazného stanoviska vycházel úřad územního plánování z dokumentace záměru dodané žadatelem (části dokumentace podstatné pro posouzení záměru jsou součástí spisu vedeného v této věci úřadem územního plánování), a rovněž z těchto podkladů:

- Politika územního rozvoje České republiky, ve znění Aktualizace č. 1, schválené dne 15. 4. 2015, Aktualizace č. 2 a 3, schválené dne 2. 9. 2019, Aktualizace č. 4, schválené dne 12. 7. 2021, Aktualizace č. 5, schválené dne 17. 8. 2020, Aktualizace č. 6, závazné od 1. 9. 2023 (dále jen „PÚR ČR“),
- Zásady územního rozvoje Kraje Vysočina, ve znění Aktualizace č. 1 (nabytí účinnosti dne 23. 10. 2012), Aktualizace č. 2 (nabytí účinnosti dne 7. 10. 2016), Aktualizace č. 3 (nabytí účinnosti dne 7. 10. 2016), Aktualizace č. 4 (nabytí účinnosti dne 7. 11. 2020), Aktualizace č. 5 (nabytí účinnosti dne 30. 12. 2017), Aktualizace č. 6 (nabytí účinnosti dne 14. 6. 2019), Aktualizace č. 7 (nabytí účinnosti dne 20. 10. 2021), Aktualizace č. 8 (nabytí účinnosti dne 13. 4. 2021) a rozsudku Krajského soudu v Brně č. j.: 64 A 1/2017 – 118 z 13. 4. 2017 (dále jen „ZÚR KrV“),
- Úplné znění Územního plánu Nové Město na Moravě po vydání Změny č. 3, účinné od 24. 10. 2023 (dále jen „ÚP Nové Město na Moravě“).

Úřad územního plánování **přezkoumal záměr podle § 96b odst. 3 stavebního zákona** následujícím způsobem:

- **Dle PÚR ČR** je území dotčené navrhovaným záměrem zahrnuto do specifické oblasti SOB9, ve které se projevuje aktuální problém ohrožení území suchem. Záměr je v souladu s podmínkami a úkoly stanovenými pro tuto oblast. Záměr nezasahuje do vymezených rozvojových oblastí a rozvojových os republikového významu a rovněž v něm nejsou vymezeny plochy ani koridory dopravní a technické infrastruktury republikového významu.
- Samostatným posuzováním souladu se ZÚR KrV se úřad územního plánování v tomto případě nezabýval, neboť dne 24. 10. 2023 nabylo účinnosti Úplné znění ÚP Nové Město na Moravě po vydané změně č. 3, do kterého byly ZÚR KrV zapracovány.
- Pozemky parc. č. 136/15, 467/3, 492/3, 495/2, 499/1, 502/2, 505, 508/2, 509/5, 509/7, 510/1, 510/2, 510/4, 510/5, 510/6, 511, 1293/1, 1293/15, 3940/14 v katastrálním území Nové Město na Moravě jsou dle **ÚP Nové Město na Moravě** součástí zastavěného území a jsou zařazeny do stabilizovaných ploch s rozdílným způsobem využití Plochy dopravy silniční (DS), Plochy vodního hospodářství (WT), Plochy smíšené obytné centrální (SC) a do zastavitelné plochy Z41 s navrženým způsobem využitím Plochy dopravy jiné (místní) (DX). Ve všech plochách jsou přípustné stavby dopravní a technické infrastruktury. Zároveň je část pozemků součástí veřejně

prospěšných staveb - koridoru homogenizace silnice I/19 "VD 34" s právem k pozemkům a stavbám vyvlastnit a veřejně prospěšné stavby „VD 16“ místní komunikace (most) s právem vyvlastnit. V koridorech dopravní infrastruktury je dle ÚP Nové Město na Moravě *nepřípustné provádět změny, provozovat činnosti a povolovat stavby, které by znemožnily, ztížily nebo ekonomicky znevýhodnily umístění a realizaci stavby homogenizace silnice I/19*. Dle vyjádření Ředitelství silnic a dálnic ČR ze dne 3. 11. 2023, evidovaného pod spisovou značkou RSD-208610/2022-7, je udělen souhlas k předloženému záměru. Na základě tohoto souhlasu může úřad územního plánování konstatovat, že umístěním nových staveb dopravní a technické infrastruktury v koridoru homogenizace silnice I/19 nedojde ke znemožnění hájené stavby homogenizace silnice I/19.

Pozemek vodního toku parc. č. 3940/14 v k.ú. Nové Město na Moravě je součástí vymezeného prvku územního systému ekologické stability (dále jen „ÚSES“) – lokálního biokoridoru LBK33 (niva potoka Bezděčka a říčky Bobrůvky). Dle podmínek využití prvků ÚSES dle ÚP Nové Město na Moravě jsou v plochách a koridorech ÚSES *přípustné stavby dopravní a technické infrastruktury v nezbytných případech za podmínky, že nedojde k významnému snížení schopnosti ekosystému odolávat znečištění, erozi či jiné fyzikální nebo chemické schopnosti bez dalších opatření plnit stabilizující funkce v krajině*. Umístění chodníku včetně opravy propustku a související technické infrastruktury je nezbytným řešením pro bezpečný pohyb pěších osob. K záměru bylo vydáno souhlasné vyjádření orgánu ochrany přírody a krajiny, Městského úřadu Nové Město na Moravě, odboru stavebního a životního prostředí, evidované pod č.j.: MUNNMN/32020/2022/1 ze dne 3. 1. 2023.

Navržené záměry jsou v souladu s ÚP Nové Město na Moravě.

- Záměry jsou rovněž v souladu s **cíli a úkoly územního plánování** stanovenými v § 18 a 19 stavebního zákona, zejména pak s úkoly obsaženými v ust. § 19 odst. 1 písm. b) dle kterého je úkolem územního plánování stanovovat koncepci rozvoje území, včetně urbanistické koncepce s ohledem na hodnoty a podmínky v území, a písm. e) dle něhož územní plánování stanovuje podmínky pro provedení změn v území, zejména pak pro umístění a uspořádání staveb s ohledem na stávající charakter a hodnoty území a na využitelnost navazujícího území. Úpravou pěší dopravy od okružního objezdu na ulici Brněnská po autobusové nádraží dojde k zajištění bezpečného průchodu a pohybu pěších osob. Současně dojde k realizaci parkovacích míst na stávající zpevněné ploše u budovy Základní umělecké školy Jana Štursy.

Závazné stanovisko není samostatným rozhodnutím ve správním řízení, ale je úkonem učiněným dotčeným orgánem pro řízení vedené příslušným stavebním úřadem. Jeho obsah lze tedy podle § 149 zákona č. 500/2004 Sb., správní řád, ve znění pozdějších předpisů, napadnout pouze v rámci odvolání podanému proti rozhodnutí ve věci samé.

Platnost závazného stanoviska lze prodloužit, pokud se nezměnily podmínky v území.

Závazné stanovisko nepozbývá platnosti:

- bylo-li na základě žádosti podané v době jeho platnosti vydáno územní rozhodnutí, společné povolení nebo jiné obdobné rozhodnutí podle jiného zákona a toto rozhodnutí nabylo právní moci,
- byla-li na základě návrhu veřejnoprávní smlouvy nahrazující územní rozhodnutí nebo společné povolení v době jeho platnosti uzavřena veřejnoprávní smlouva a tato veřejnoprávní smlouva nabyla účinnosti, nebo
- nabyli-li právních účinků územní souhlas nebo společný územní souhlas a souhlas s provedením ohlášeného stavebního záměru vydaný k oznámení stavebního záměru učiněného v době platnosti závazného stanoviska.



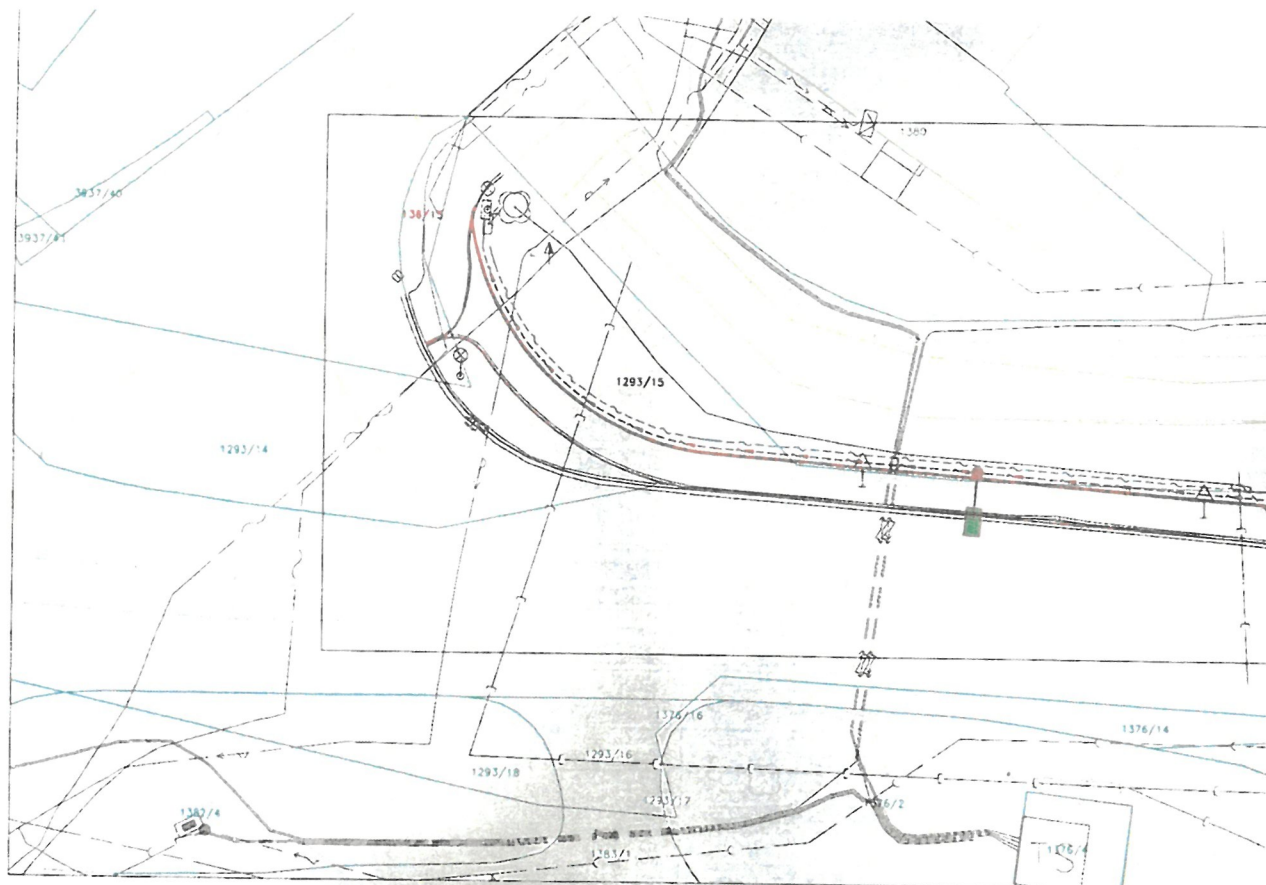
MĚSTSKÝ ÚŘAD
NOVÉ MĚSTO na Moravě

Ing. Lenka Jamborová
vedoucí odboru stavebního a životního prostředí

Obdrží:

Městský úřad Nové Město na Moravě, stavební úřad, Vratislavovo náměstí č.p. 103, 592 31 Nové Město

na Moravě

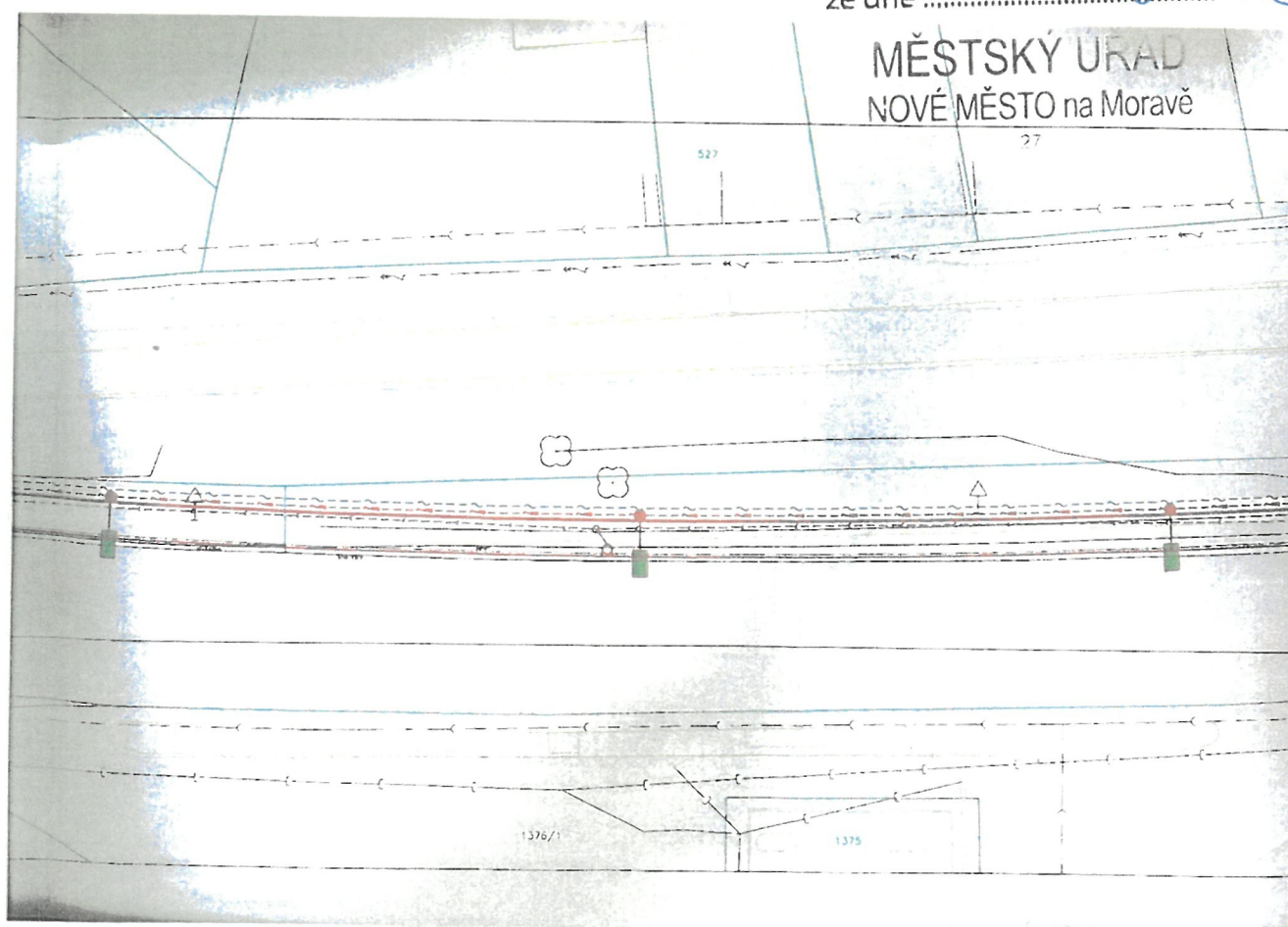


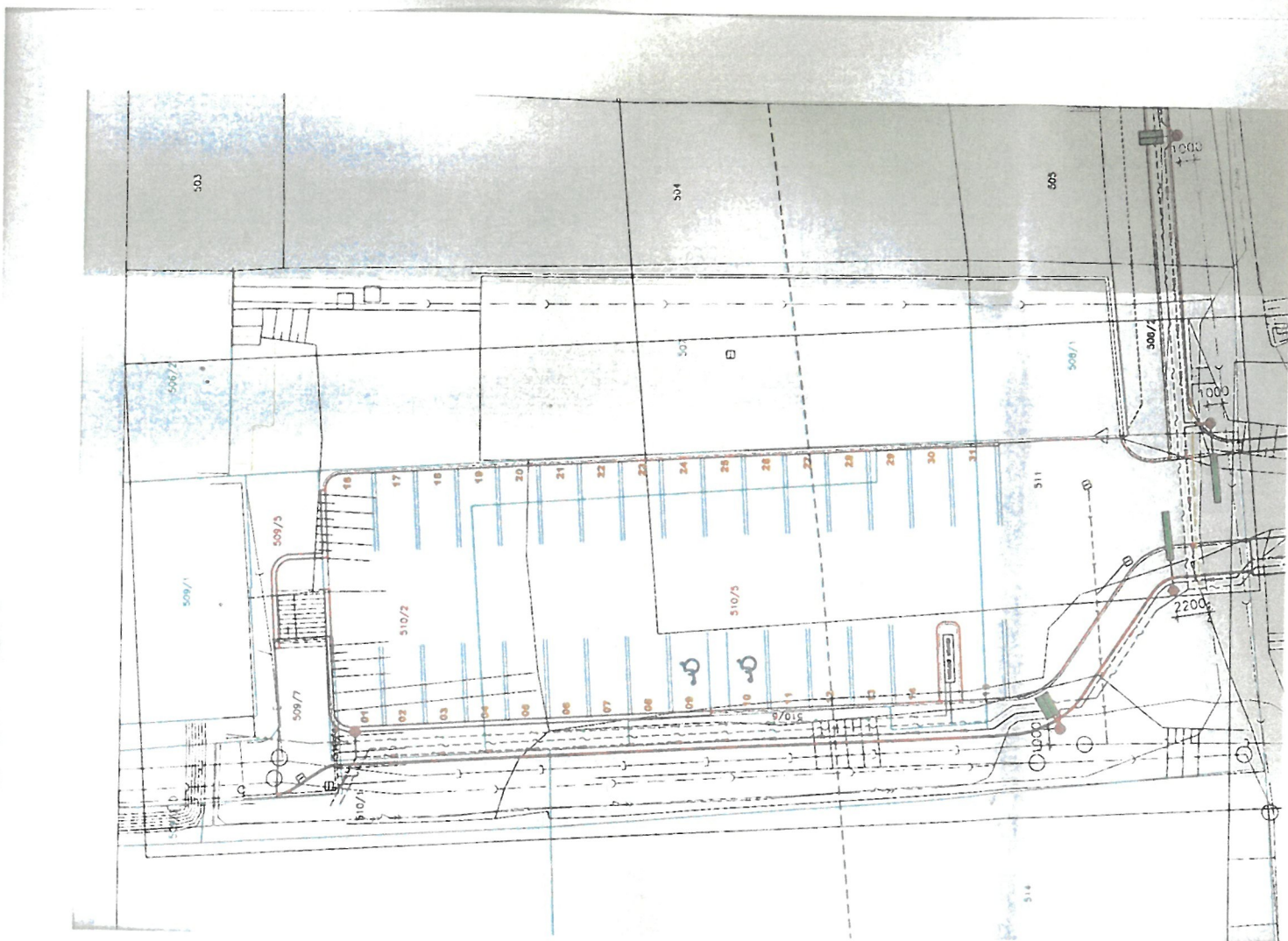
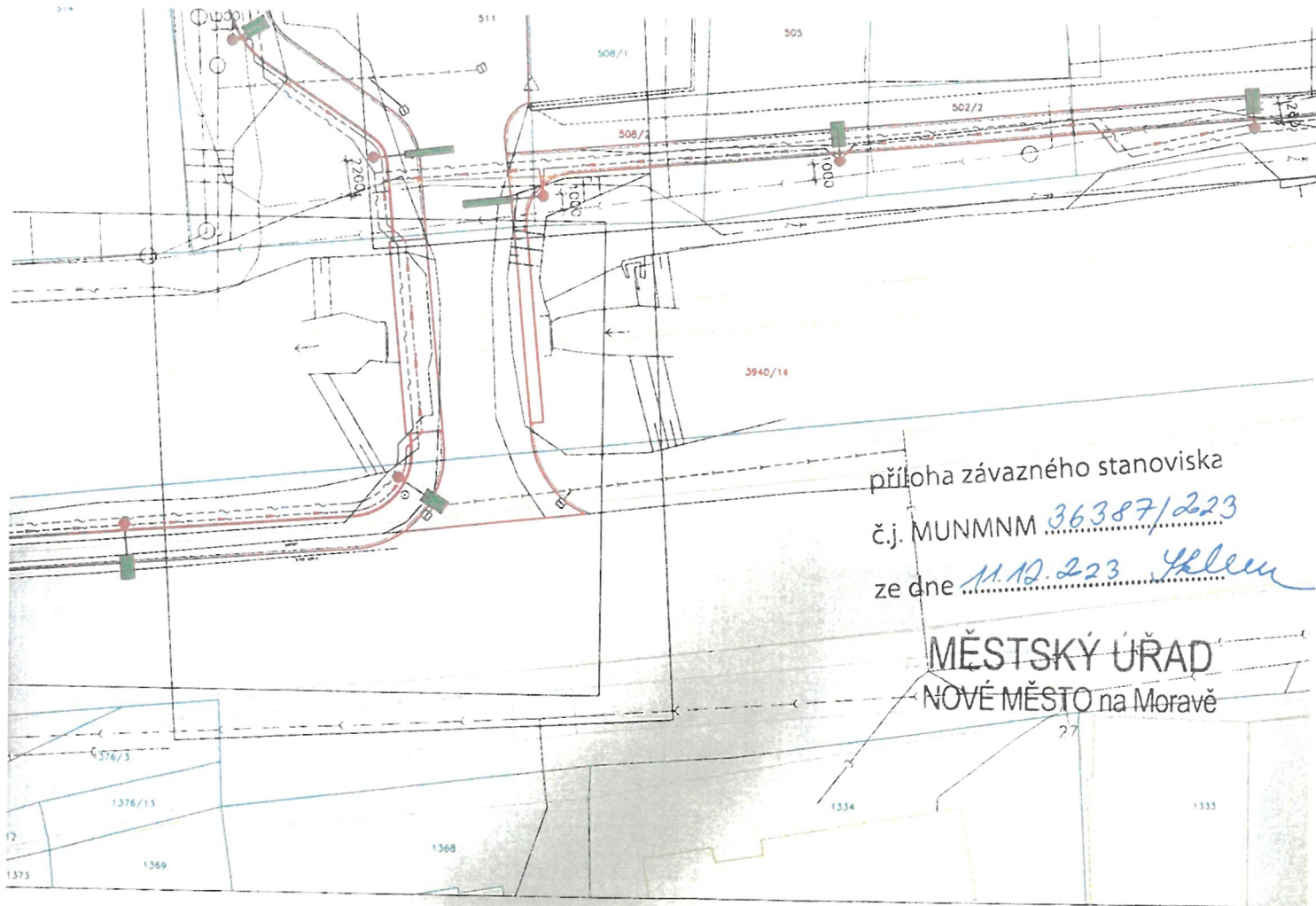
příloha závazného stanoviska

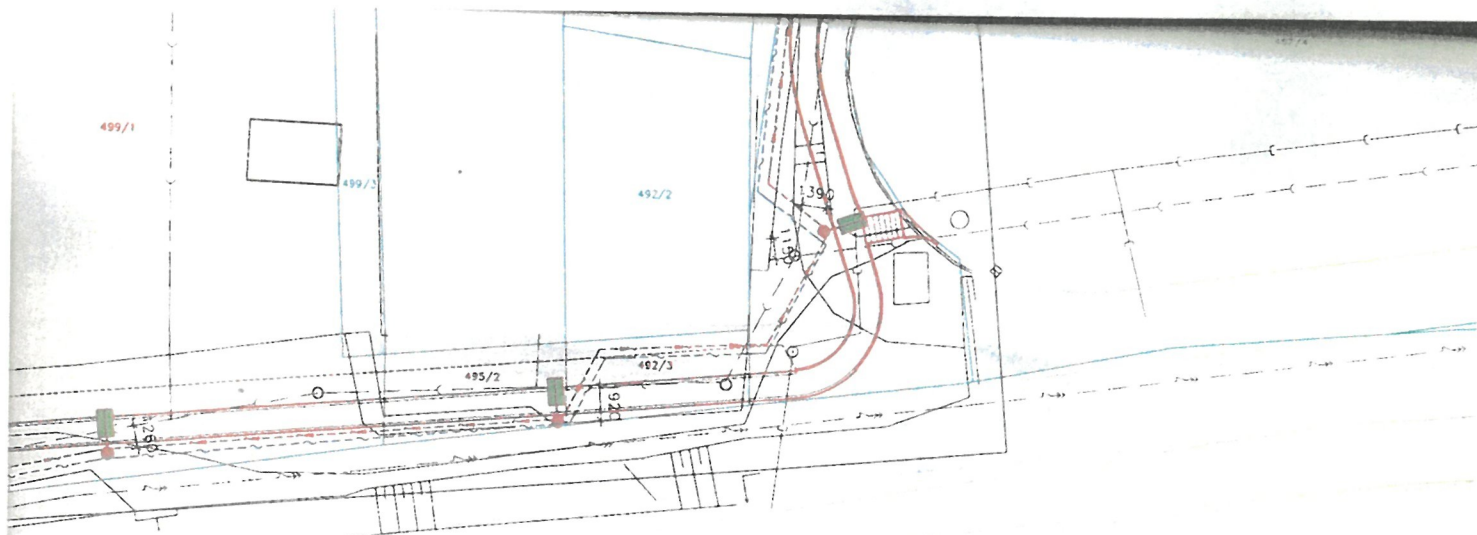
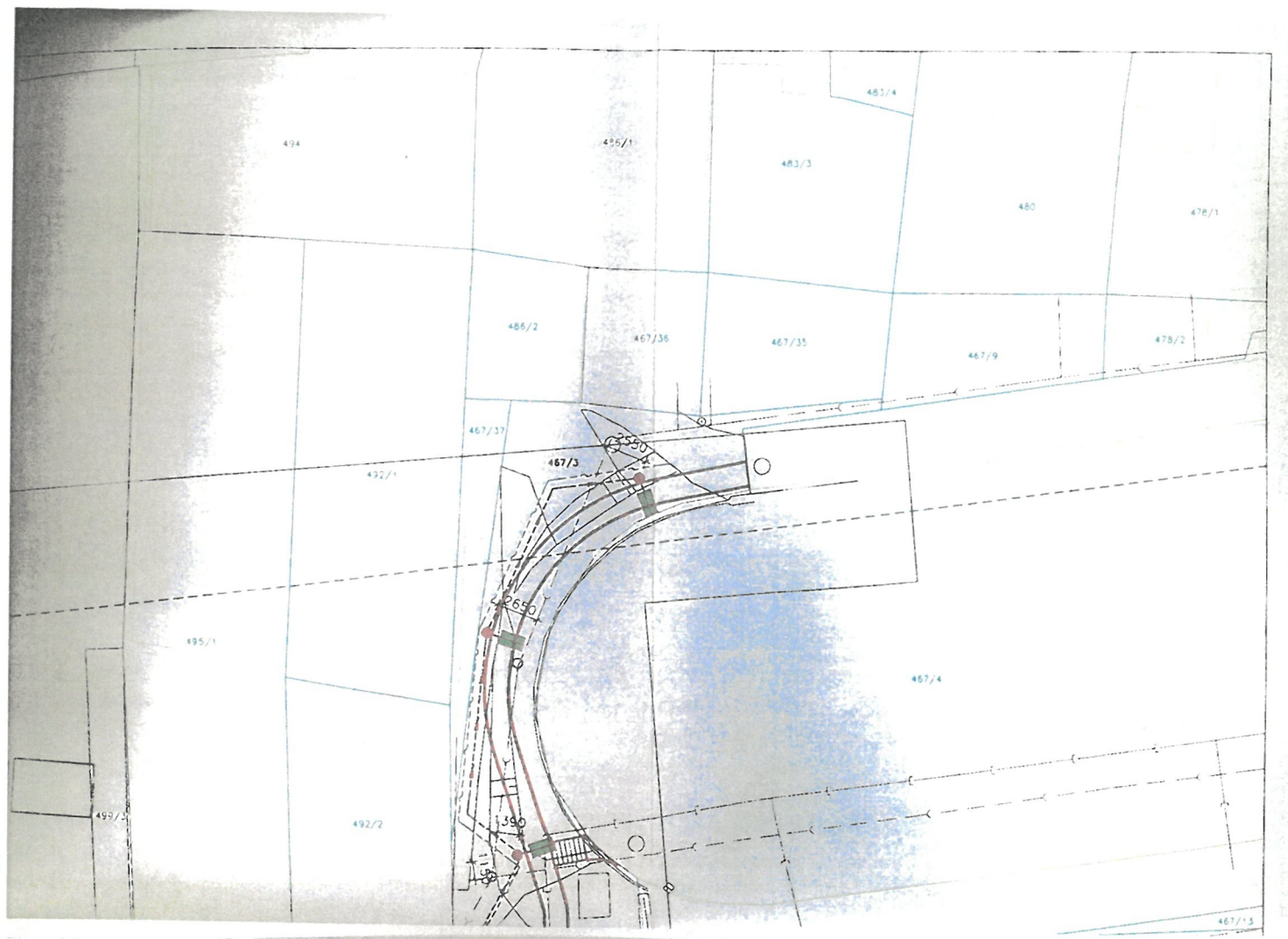
č.j. MUNMN 36387/223

ze dne 11. 12. 2023 *J. Klen*

MĚSTSKÝ ÚŘAD
NOVÉ MĚSTO na Moravě







příloha závazného stanoviska

č.j. MUMMNM 36387/2023

ze dne 11. 12. 2023 *EL*

MĚSTSKÝ ÚŘAD
NOVÉ MĚSTO na Moravě

27

LEGENDA BAREV

- HRANICE PARCEL
- HRANICE PLOCH DLE KN
- HRANICE OCHRANĚNÉHO PÁSMA SILNICE
- NOVE OBJEKTY
- NOVE PODZEMNÍ VEDENÍ VO
- NOVE PODZEMNÍ VEDENÍ DATOVÉ SÍTĚ
- NOVA OCHRANICKÁ ARČI Ø160 PRO EOL
- NOVÝ ELEKTRICKÝ KABEL PRO PŘÍPOJEI

LEGENDA STÁVAJÍCÍCH SÍTÍ

- KANALIZACE VAS
- KANALIZACE OSTALNÍ
- VODOVOD
- PLYN
- SPOLEČNOSTNÍ KABEL
- PŘÍPOJEI

